

T.C.
EFELEK KAYMAKAMLIĐI
İLÇE MİLLİ EĐİTİM MÜDÜRLÜĐÜ
AYDIN ANADOLU İMAM HATİP LİSESİ
2024-2028 STRATEJİK PLANI



*Eğitimdir ki bir milleti ya özgür,
bağımsız, şanlı ve yüce bir toplum halinde yaşatır
ya da onu köleliğe ve yoksulluğa iter.*

Mustafa Kemal ATATÜRK



ÖNSÖZ

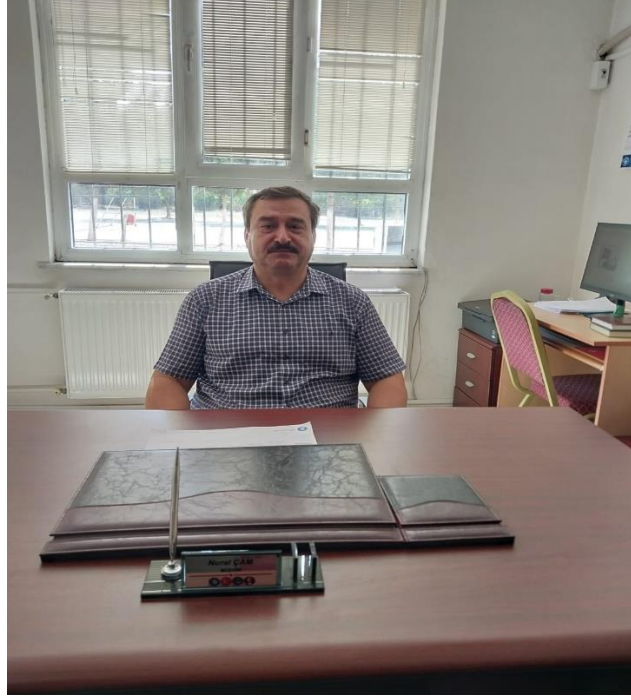
Türkiye Yüzylında ülkemizin hayallerini hedeflere, hedeflerini gerçeğe dönüştürme mücadelemizde en büyük güç kaynağımız; nitelikli, özgüveni yüksek, millî ve manevî değerlerimizle donatılmış nesillerin varlığıdır. Her biri ciğerparemiz olan evlatlarımızın eğitim-öğretimini emanet ettiğimiz öğretmenlerimize, okul idarecilerimize ve eğitim camiamızın mensuplarına çok önemli sorumluluklar düşmektedir. Gelişmiş ülkelerde, uzun yıllardır etkin bir şekilde sürdürülmekte olan stratejik planlama çalışmaları, Türk Milli Eğitimi'nde de kaynakları akıcı bir şekilde kullanım gereksinimini ortaya çıkarmıştır. Yoğun çalışmalar sonucunda ortaya çıkan müdürlüğümüzün 2024– 2028 Stratejik Planı, kurumumuzun sahip olduğu beşeri, mali ve fiziki kaynakları tespit etmede ve bu kaynakların verimli ve etkin bir biçimde kullanılmasını sağlamada müdürlüğümüzün yönetimine ve çalışanlarına bir kılavuz olacaktır.

İyi toplumun temelini iyi bireyden geçtiği fikrini benimseyen İlçe Milli Eğitim Müdürlüğümüzün, öncelikli hedefi: insan kaynaklarını verimli yönlendirebilen ve kullanabilen; bir ülkenin, bir şehrin kalkınmasını kaliteli bir eğitimle sürdürülebilir kılacağına inanan, değişimi yönetebilen, geleceğini geçmişin kültür ve değerleriyle yapılandırabilen bir nesil yetiştirmektir. Bu amaçla da geçmiş yıllarda ülkemizde yaşanan Covid-19 salgını, 2019 İzmir depremi ve 6 Şubat 2023'te yaşanan "asrın felaketi" olarak nitelendirilen deprem nedeniyle bütün ülke olarak zor zamanlardan geçtik. Yaşanılan bu olumsuz süreçlerden en çok etkilenenler çocuklarımız - öğrencilerimiz- olmuştur. Önceden ön göremediğimiz bu doğa olaylarının sonrasında

yaralarımızı sarmak ve kayıplarımızı telafi etmek için en hızlı biçimde el birliğiyle her türlü gayreti sarf ettik. Kıvanç duyduğumuz husus şudur ki; öğrencilerimizin eğitimini kesintisiz olarak sürdürdük, mevcut araç gereçlerimizi olabildiğince etkin bir şekilde işlettik, her şartta her öğrencimizin eğitime erişimini sağladık.

2024 – 2028 Stratejik Planımızı hazırlanırken tüm iç ve dış paydaşlarımızdan alınan destek ve bilgilerin katkısı ile 2023 Eğitimi Ülkümüzü de kaynak teşkil etmiştir. Planda yer alan hedefleri uygulamak suretiyle, her alanda başarıya sahip ve kapasitesini artırmış bir kurum olma ülküsünü sürekli kılmak gayretinde olacağız. Bu vesile ile planlama çalışmalarında emeği geçen stratejik ekip başta olmak üzere tüm çalışanlara özverili çalışmalarından dolayı teşekkür ederim. Gelecek nesillerimize daha güzel yarınlar bırakabilmek için tüm eğitim camiamızla aynı şevkle çalışmaya devam edeceğiz. Saygı ve Sevgilerimle..

Hakan ÖZCAN
İlçe Milli Eğitim Müdürü



Değerli paydaşlarımız,

Ülkemizin kalkınmasında Eğitim Sistemimizin yapısı kadar uyumu ve birlikte hareket edebilme kabiliyeti önemli bir yer tutmaktadır. Eğitimde gelişmiş ülkeler seviyesine ulaşmak ve hatta onları geçebilmek için yapılacak olan stratejik plan bize gerçekleştirmek istediklerimizle ilgili en önemli yol göstericilerden biri olacaktır. Milli Eğitim Bakanlığı bu motivasyonla 2004 yılından beri stratejik plan çalışmalarını başlatmıştır. Bu sayede mali, fiziki ve insan kaynaklarının etkin ve verimli kullanılması amaçlanmaktadır.

Okulumuzda hazırlanan stratejik planın başarıya ulaşmasında, farkındalık ve katılım ilkesi önemli bir rol oynayacaktır. Bu nedenle çalışmaların gerçekleştirilmesinde emeği geçen stratejik planlama ekibi başta olmak üzere tüm paydaşlarımıza teşekkür ederim.

Ülkemizin sosyal ve ekonomik gelişimi ile değerlerimize temel oluşturan en önemli faktörün eğitim olduğu anlayışıyla hazırlanan stratejik planımızda belirlediğimiz vizyon, misyon ve hedefler doğrultusunda yürütülecek çalışmalarda başarılar dilerim.

*Nural ÇAM
Okul Müdürü*

SUNUŞ**İÇİNDEKİLER****TABLolar****ŞEKİLLER****TANIMLAR****GİRİŞ**

1. BÖLÜM: STRATEJİK PLAN HAZIRLIK SÜRECİ	1
A. Strateji Geliştirme Kurulu	1
B. Stratejik Plan Hazırlama Ekibi	1
2. BÖLÜM: DURUM ANALİZİ	2
A. Kurumsal Tarihçe	2
B. Uygulanmakta Olan Stratejik Planın Değerlendirilmesi	2
C. Faaliyet Alanları ile Ürün ve Hizmetlerin Belirlenmesi	3
D. Paydaş Analizi	3
E. Kuruluş İçi Analiz	10
F. GZFT Analizi	12
G. Tespitler ve İhtiyaçların Belirlenmesi	13
3. BÖLÜM: GELECEĞE BAKIŞ	14
A. Misyon, Vizyon, Temel Değerler	14
B. Stratejik Amaçlar	15
C. Stratejik Hedefler, Performans Göstergeleri, Stratejiler	16
D. Maliyetlendirme	21
E. İzleme ve Değerlendirme	21
EKLER	22

TABLolar**SAYFA**

Tablo 1: Faaliyet Alanı-Ürün/Hizmet Listesi	3
Tablo 2: Paydaş Tablosu	4
Tablo 3: Paydaşların Önceliklendirilmesi	4
Tablo 4: Paydaş Görüşlerinin Alınmasına İlişkin Çalışmalar	5
Tablo 5: Okul Yönetici Sayıları	10
Tablo 6: Öğretmen, Öğrenci, Derslik Sayıları	10
Tablo 7: Branş Bazında Öğretmen Norm, Mevcut, İhtiyaç Sayıları	10
Tablo 8: Yardımcı Personel/Destek Personeli Sayısı	10
Tablo 9: Okul Binasının Fiziki Durumu	10
Tablo 10: Teknoloji ve Bilişim Altyapısı	11
Tablo 11: Tahmini Kaynaklar	11
Tablo 12: GZFT Listesi	12
Tablo 13: Tespitler ve İhtiyaçlar	13
Tablo 14: Stratejik Amaçlar, Hedefler	15
Tablo 15: Tahmini Maliyetler	21
Tablo 16: Strateji Geliştirme Kurulu	22
Tablo 17: Stratejik Planlama Ekibi	22

ŞEKİLLER**SAYFA**

Şekil 1: Aydın Anaolu İmam Hatip Lisesi 2024-2028 Stratejik Plan Hazırlama Modeli	1
Şekil 2: Yönetici, Öğretmen ve Personel İç Paydaş Anketi Sonuçları A	5
Şekil 3: Yönetici, Öğretmen ve Personel İç Paydaş Anketi Sonuçları B	6
Şekil 4: Yönetici, Öğretmen ve Personel İç Paydaş Anketi Sonuçları C	7
Şekil 5: Öğrenci ve Veli İç Paydaş Anketi Sonuçları A	8
Şekil 6: Öğrenci ve Veli İç Paydaş Anketi Sonuçları B	8
Şekil 7: Öğrenci ve Veli İç Paydaş Anketi Sonuçları C	9
Şekil 8: Stratejik Plan İzleme ve Değerlendirme Modeli	21

TANIMLAR

Stratejik Plan: Kamu idarelerinin orta ve uzun vadeli amalarını, temel ilke ve politikalarını, hedef ve önceliklerini, performans ölçütlerini ve bunlara ulaşmak için izlenecek yöntemler ile kaynak dağılımlarını içeren plandır(5018 s.Kamu Mali Yönetimi ve Kontrol Kanunu,Madde 3)

Stratejik Plan Genelgesi: 2024-2028 dönemi stratejik plan çalışmalarının başlatılması için Milli Eğitim Bakanlığı Strateji Geliştirme Başkanlığı tarafından hazırlanarak duyurulan 06.10.2022 tarih ve 2022/21 sayılı genelgedir.

Hazırlık Programı: 2024-2028 dönemi stratejik plan hazırlık sürecinin aşamalarını, bu aşamalarda gerçekleştirilecek faaliyetleri, bu aşama ve faaliyetlerin tamamlanacağı tarihleri gösteren zaman çizelgesini, kurul ve ekip üyelerinin sayısını ve niteliğini açıklayan programdır.

Misyon: Kurumun/kuruluşun var oluş sebebini açıklayan, kurumun/kuruluşun kimlere, hangi amaçla ve hangi alanda hizmet verdiğini yöntemleriyle birlikte açıklayan bildirmedir.

Vizyon: Kurumun/kuruluşun ideal geleceğini sembolize eden, plan dönemi sonunda nerede olmak istediğini, nereye varmak istediğini ifade eden bildirmedir.

Ama: Kurumun/kuruluşun plan dönemi sonuna kadar genel olarak elde etmek ve ulaşmak istediği sonucu ifade eder.

Hedef: Amaların spesifik (özel) ve nicel verilerle ölçülebilir, gerçekleştirilebilir ve somut şekilde ifade edilmesidir.

Paydaş: Kurumla/kuruluşla doğrudan veya dolaylı ilgisi olan, her ne suretle olursa olsun kurumdan etkilenen ve kurumu etkileyen kişi, grup, kurum ve kuruluşları ifade eder.

GZFT (SWOT) Analizi: Kurumun güçlü ve zayıf yönlerinin belirlenmesi, kurum için mevcut fırsatların ve tehditlerin tespit edilmesi amacıyla farklı teknikler kullanılarak yapılan analizdir.

Faaliyet: Belirli bir amaca ve hedefe yönelen, başlı başına bir bütünlük oluşturan, yönetilebilir ve maliyetlendirilebilir üretim veya hizmetlerdir.

Performans Göstergesi (PG): Stratejik planda hedeflerin ölçülebilirliğini miktar ve zaman boyutuyla ifade eden göstergelerdir.

Stratejik Plan Değerlendirme Raporu: İzleme tabloları ile değerlendirme sorularının cevaplarını içeren ve her yıl şubat ayının sonuna kadar hazırlanan rapordur.

GİRİŞ

İli	Aydın	İlçesi:	Efeler
Adres	Yedieylül Mahallesi Batı Aydın Bulvarı No:1	Coğrafi Konum	37°50'05.2"N 27°50'40.8"E
Telefon	0256 226 2496	Faks:	0256 226 2992
e-Posta	756134@meb.k12.tr	Web Adresi	https://aaihl.meb.k12.tr/
Kurum Kodu	756134	Öğretim Şekli	Tam gün

Aydın Anadolu İmam Hatip Lisesi 2024-2028 Stratejik Plan hazırlık çalışmaları, Milli Eğitim Bakanlığı Strateji Geliştirme Başkanlığının 06.10.2022 tarih ve 2022/21 sayılı Genelgesi ve hazırlık programı doğrultusunda Aydın İl Milli Eğitim Müdürlüğü'nün hazırladığı İl, İlçe, Okul/Kurum Stratejik Plan Çalışma Takvimine uygun olarak başlatılmıştır. 25 Kasım 2023-30 Aralık 2023 tarihleri arasında Okul Strateji Geliştirme Kurulu ve Stratejik Planlama Ekibi oluşturulmuştur. Stratejik Plan Hazırlama Ekibimiz, Aydın İl Milli Eğitim Müdürlüğü Ar-Ge Biriminin düzenlediği eğitim ve bilgilendirme toplantısına katılmıştır. Hazırlık çalışmalarının tamamlanmasının ardından kurumumuzun stratejik plan hazırlama modeline uygun olarak Durum Analizi çalışmaları yapılmıştır. Bu kapsamda; kurumsal tarihçenin hazırlanması, uygulanmakta olan stratejik planın değerlendirilmesi, faaliyet alanları ve ürün-hizmetlerin değerlendirilmesi, kuruluş içi analiz, GZFT Analizi tamamlanmış, buna göre 2024-2028 stratejik planına temel oluşturacak gelişim alanları belirlenmiştir. Paydaş Analizi çalışmalarının ardından "Kurum İçi Analiz, GZFT Analizi" çalışmaları yapılmış, "Tespit ve İhtiyaçlar" belirlenmiştir. "Durum Analizi" çalışmasından elde edilen sonuçlarla "Geleceğe Bakış" bölümünün hazırlanmıştır. Bu bölümde "Misyon, Vizyon ve Temel Değerler" ile birlikte Müdürlüğümüzün 2024-2028 dönemini kapsayan 5 yıllık süreçte amaçları, hedefleri, performans göstergeleri ve stratejilerine yer verilmiştir. Hedeflerimizi gerçekleştirebilmek için her bir hedefe mahsus olmak üzere 5 yıllık dönem için tahmini maliyet belirlenmiştir. İzleme ve değerlendirme modeli hazırlanarak stratejik plan çalışmaları tamamlanmıştır. Stratejik planımız, incelenmek üzere İl Milli Eğitim Müdürlüğü Ar-Ge Birimine gönderilmiştir. Düzeltme işlemlerinin ardından Efeler İlçe Milli Eğitim Müdürlüğü tarafından onaylanan planımız, okulumuzun resmi internet sitesinde kamuoyu ile paylaşılmıştır.

1. BÖLÜM: STRATEJİK PLAN HAZIRLIK SÜRECİ

06.10.2022 tarih ve 2022/21 sayılı Genelge ile birlikte hazırlanan MEB 2024-2028 Stratejik Plan Hazırlık Programında belirtilen takvime, usul ve esaslara uygun olarak Okulumuz Strateji Geliştirme Kurulu ve Stratejik Planlama Ekibi oluşturulmuş ve İl Milli Eğitim Müdürlüğü Ar-Ge birimine bilgi verilmiştir.

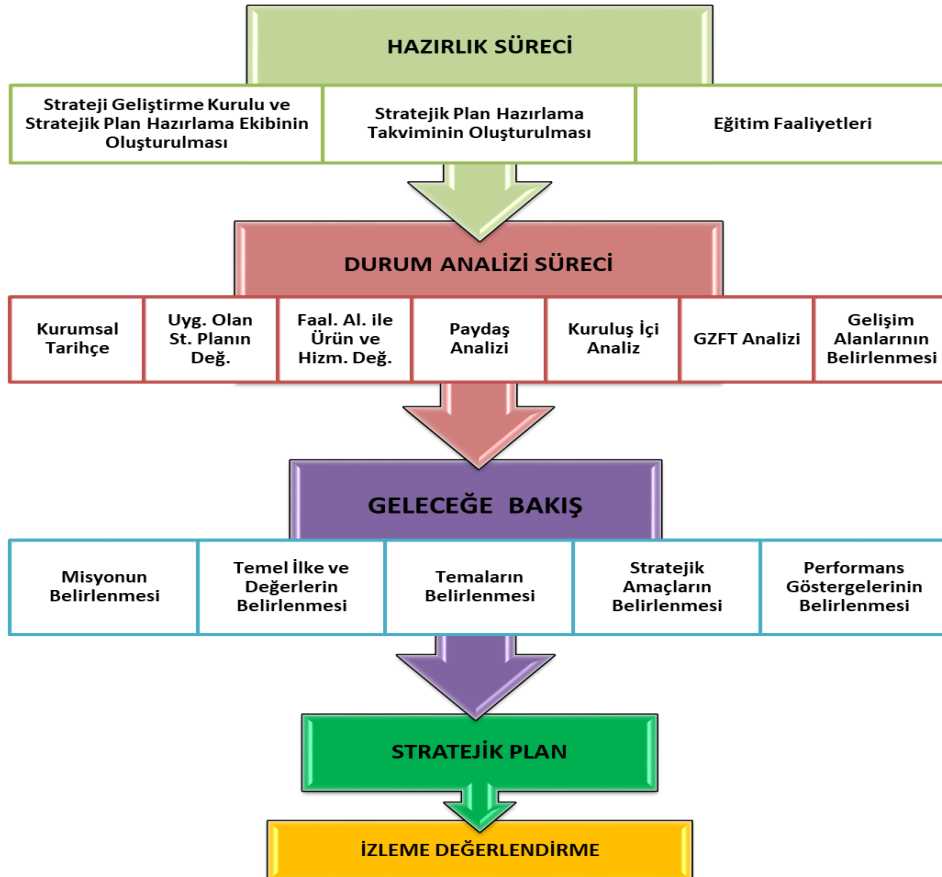
A. Strateji Geliştirme Kurulu

Okulumuz Strateji Geliştirme Kurulu; Okul Müdürü başkanlığında, okul aile birliği başkanı, 3 gönüllü öğretmen olmak üzere toplam 5 kişiden oluşturulmuştur (Okulumuzda 1 müdür yardımcısı bulunduğu ve stratejik planlama ekibi başkanı olarak görevlendirildiğinden, kurulda müdür yardımcısı yerine 1 öğretmen görevlendirilmiştir) (Tablo 16).

B. Stratejik Planlama Ekibi

Okulumuz Stratejik Planlama Ekibi; 1 müdür yardımcısı başkanlığında, 3 gönüllü öğretmen üye ile 1 gönüllü veli üye olmak üzere toplam 5 kişiden oluşturulmuştur (Tablo 17).

Şekil 1. Aydın Anadolu İmam Hatip Lisesi Stratejik Plan Hazırlama Modeli



2. BÖLÜM: DURUM ANALİZİ

A. Kurumsal Tarihçe

Aydın İmam Hatip Lisesi 1967 yılında açılmıştır. Okul binası rahmetli Ahmet İŞIKLIOĞLU tarafından bağışlanan 12156 m2 arsa üzerine önce tek katlı olarak yapılmıştır. İkinci yıl hem ikinci katı hem de öğrenci yurdunun birinci katı yapılarak dernek yatılısı olarak öğrencileri barındırmıştır. Okul binası ve yurt binası 1965 yılında Aydınli hayırseverlerin yardımıyla yaptırılmıştır.1970 yılında da Aydın İmam Hatip Okulu Yapma ve Yaşatma Derneği kurulmuştur.1977 yılında ise Camisi tamamlanarak hizmete sunulmuştur. 1994 yılında A.İ.H. Lisesinin temeli atılmış 1996-1997 öğretim yılında birinci katı hizmete sunulmuştur. Okulumuzun D.P. Yurdu 1991 yılında Vakıflara ait yurt binasında açılmış olup 1996 yılının Eylül ayında okulumuzun bahçesindeki yurda taşınmıştır.1995-96 öğretim yılında okulumuz bünyesinde Anadolu İmam Hatip Lisesi açılmıştır. Okulumuz kuruluşundan bugüne Aydın halkının teveccühüne mazhar olmuş her zaman olduğu gibi bugün de Aydınımızın en gözde okullarından biri olmuştur.

B. Uygulanmakta Olan Stratejik Planın Değerlendirmesi

Aydın Anadolu İmam Hatip Lisesi 2019-2023 Stratejik Planı, 31 Aralık 2023 tarihine kadar 5 yıl süreyle uygulanmıştır. Salgın sebebiyle ülkemiz genelinde uygulanan kısıtlama tedbirleri kapsamında yüz yüze eğitime ara verilmiş, Bakanlığımızın talimatları doğrultusunda çevrimiçi eğitim yapılmıştır. Bu süreçte stratejik planımızda yer alan hedeflerin bazılarını gerçekleştirmek mümkün olmamış, özürsüz devamsızlık oranları gibi yüz yüze eğitime uyarlanmış bazı göstergeler ölçülememiştir. Bunun yanında, çevrimiçi eğitime geçilerek derslerin MEB talimatıyla EBA üzerinden işlenmesi ve öğretmenlerin EBA sistemine kayıtlarının zorunlu olması sebebiyle EBA kullanan öğretmen ve öğrenci oranı göstergeleri 2023 hedefini aşmış, bu göstergenin gerçekleşmesi için başka herhangi bir çalışma yapmaya gerek kalmamıştır. Salgın sürecinde yaşanan değişkenlere rağmen eğitim-öğretim faaliyetlerine ara vermeden devam edilmiştir. Yüz yüze eğitime ara verilmesi nedeniyle öğrencilerimizde ortaya çıkması muhtemel sosyal ve akademik eksiklerin tamamlanması için telafi programları, egzersiz çalışmaları, destekleme yetiştirmek kursları (DYK) uygulanmıştır. Okulumuzun stratejik planında yer alan çalışmalar, İl ve İlçe Milli Eğitim Müdürlüğü çalışmalarıyla eşgüdümlü olarak gerçekleştirilmiş, 2019-2023 Stratejik Plan süreci tamamlanmıştır.

C. Faaliyet Alanları ile Ürün ve Hizmetlerin Belirlenmesi

Tablo 1 Faaliyet Alanı-Ürün/Hizmet Listesi

FAALİYET ALANI	ÜRÜN/HİZMETLER
A- Eğitim-Öğretim Hizmetleri	<ol style="list-style-type: none">1. Eğitim-öğretim iş ve işlemleri2. Ders Dışı Faaliyet İş ve İşlemleri3. Özel Eğitim Hizmetleri4. Kurum Teknolojik Altyapı Hizmetleri5. Anma ve Kutlama Programlarının Yürütülmesi6. Sosyal, Kültürel, Sportif Etkinlikler7. Öğrenci İşleri (kayıt, nakil, ders programları vb.)8. Zümre Toplantılarının Planlanması ve Yürütülmesi
B- Stratejik Planlama, Araştırma-Geliştirme	<ol style="list-style-type: none">1. Stratejik Planlama İşlemleri2. İhtiyaç Analizleri3. Eğitime İlişkin Verilerin Kayıtlanması4. Araştırma-Geliştirme Çalışmaları5. Projeler Koordinasyon6. Eğitimde Kalite Yönetimi Sistemi (EKYS) İşlemleri
C- İnsan Kaynaklarının Gelişimi	<ol style="list-style-type: none">1. Personel Özlük İşlemleri2. Norm Kadro İşlemleri3. Hizmet içi Eğitim Faaliyetleri
D- Fiziki ve Mali Destek	<ol style="list-style-type: none">1. Okul Güvenliğinin Sağlanması2. Ders Kitaplarının Dağıtımı3. Taşınır Mal İşlemleri4. Taşınır Eğitim İşlemleri5. Temizlik, Güvenlik, Isıtma, Aydınlatma Hizmetleri6. Evrak Kabul, Yönlendirme ve Dağıtım İşlemleri7. Arşiv Hizmetleri8. Sivil Savunma İşlemleri
E-Denetim ve Rehberlik	<ol style="list-style-type: none">1. Okul/Kurumların Teftiş ve Denetimi2. Öğretmenlere Rehberlik ve İşbaşında Yetiştirme Hizmetleri3. Ön İnceleme, İnceleme ve Soruşturma Hizmetleri
F-Halkla İlişkiler	<ol style="list-style-type: none">1. Bilgi Edinme Başvurularının Cevaplanması2. Protokol İş ve İşlemleri3. Basın, Halk ve Ziyaretçilerle İlişkiler4. Okul-Aile İşbirliği

D. Paydaş Analizi

Kurumumuzun faaliyet alanları dikkate alınarak, kurumumuzun faaliyetlerinden yararlanan, faaliyetlerden doğrudan/dolaylı ve olumlu/olumsuz etkilenen veya kurumumuzun faaliyetlerini etkileyen paydaşlar (kişi, grup veya kurumlar) tespit edilmiştir.

Paydaşların Tespiti

Tablo 2 Paydaş Tablosu

Paydaş Adı	İç Paydaş	Dış Paydaş
Milli Eğitim Bakanlığı		√
Aydın Valiliği		√
Aydın İl Millî Eğitim Müdürlüğü		√
Efeler Kaymakamlığı		√
Efeler İlçe Millî Eğitim Müdürlüğü		√
Okul Müdürümüz	√	
Öğretmenlerimiz	√	
Öğrencilerimiz	√	
Velilerimiz	√	
Personelimiz	√	
İlçe Emniyet Amirliği		√
İlçe Toplum Sağlığı Merkezi		√
Taşınmalı Eğitim Görevlileri		√
Diğer Eğitim Kurumları		√
Özel Sektör		√
Sivil Toplum Kuruluşları		√
İlçe Belediye Başkanlığı		√
Mahalle Muhtarlığı		√
Diğer Kurum ve Kuruluşlar		√

Paydaşların Önceliklendirilmesi

Paydaşların önceliklendirilmesi; Kamu İdareleri İçin Stratejik Planlama Kılavuzunda (2021; 3.1 Sürüm) belirtilen Paydaş Etki/Önem Matrisi'nden (Tablo 7) yararlanılarak hazırlanmıştır.

Tablo 3 Paydaşların Önceliklendirilmesi

PAYDAŞ ADI	İÇ PAYDAŞ	DİŞ PAYDAŞ	ÖNEM DERECESESİ	ETKİ DERECESESİ	ÖNCELİĞİ
Milli Eğitim Bakanlığı		√	5	5	5
Aydın Valiliği		√	5	5	5
Aydın İl Millî Eğitim Müdürlüğü		√	5	5	5
Efeler Kaymakamlığı		√	5	5	5
Efeler İlçe Millî Eğitim Müdürlüğü		√	5	5	5
Okul Müdürümüz	√		5	5	5
Öğretmenlerimiz	√		5	5	5
Öğrencilerimiz	√		5	5	5
Velilerimiz	√		5	5	5
Personelimiz	√		5	5	5
İlçe Emniyet Amirliği		√	3	3	3
İlçe Toplum Sağlığı Merkezi		√	3	3	3
Taşınmalı Eğitim Görevlileri		√	3	3	3
Diğer Eğitim Kurumları		√	2	2	2
Özel Sektör		√	2	2	2
Sivil Toplum Kuruluşları		√	2	2	2
İlçe Belediye Başkanlığı		√	3	3	3
Mahalle Muhtarlığı		√	2	2	2
Diğer Kurum ve Kuruluşlar		√	2	2	2
Önem Derecesi: 1, 2, 3 gözet; 4,5 birlikte çalış					
Etki Derecesi: 1, 2, 3 İzle; 4, 5 bilgilendir					
Önceliği: 5=Tam; 4=Çok; 3=Orta; 2=Az; 1=Hiç					

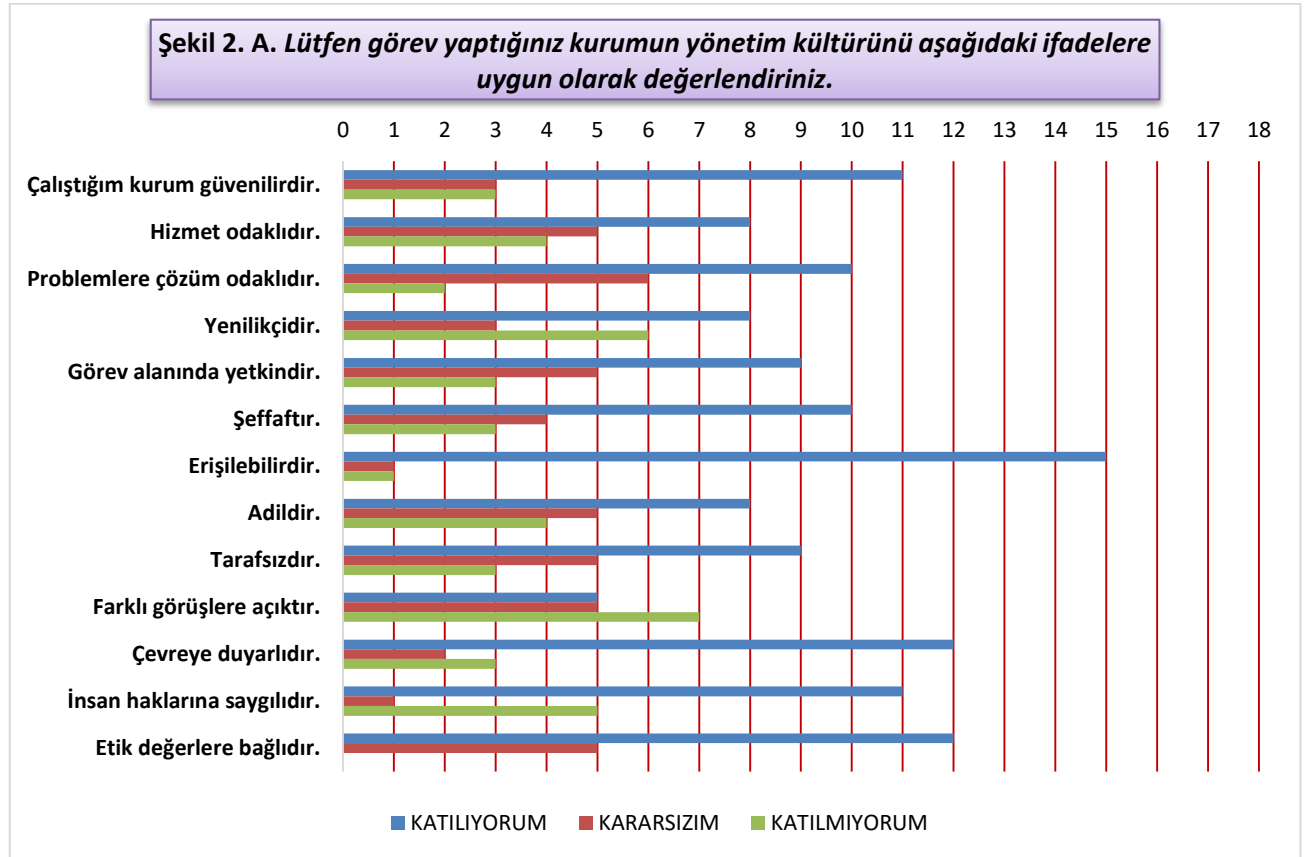
Paydaş Görüşlerinin Alınması ve Değerlendirilmesi

Durum Analizi çalışmaları kapsamında; Efeler İlçe Milli Eğitim Müdürü başta olmak diğer okul ve kurumların yönetici ve öğretmenleri ile yüz yüze görüşmeler, mülakat, toplantı gerçekleştirilerek, dilek ve önerileri alınmıştır. Öğrenci, öğretmen, veli, yönetici ve personelden oluşan iç paydaşlarımızdan ise toplantı ve anket yöntemleri ile görüşleri alınmıştır. Kurumumuzun iç paydaşlarına yönelik yaptığımız anket çalışmasında, Aydın İl Milli Eğitim Müdürlüğü tarafından hazırlanan Yönetici, Öğretmen ve Personel İç Paydaş Anketi ile Öğrenci ve Veli İç Paydaş Anketi soruları kullanılmıştır. Anketlere 25 öğrenci, 8 öğretmen, 2 personel, 4 yönetici ve 60 veli olmak üzere toplam 99 paydaşımız katılmıştır.

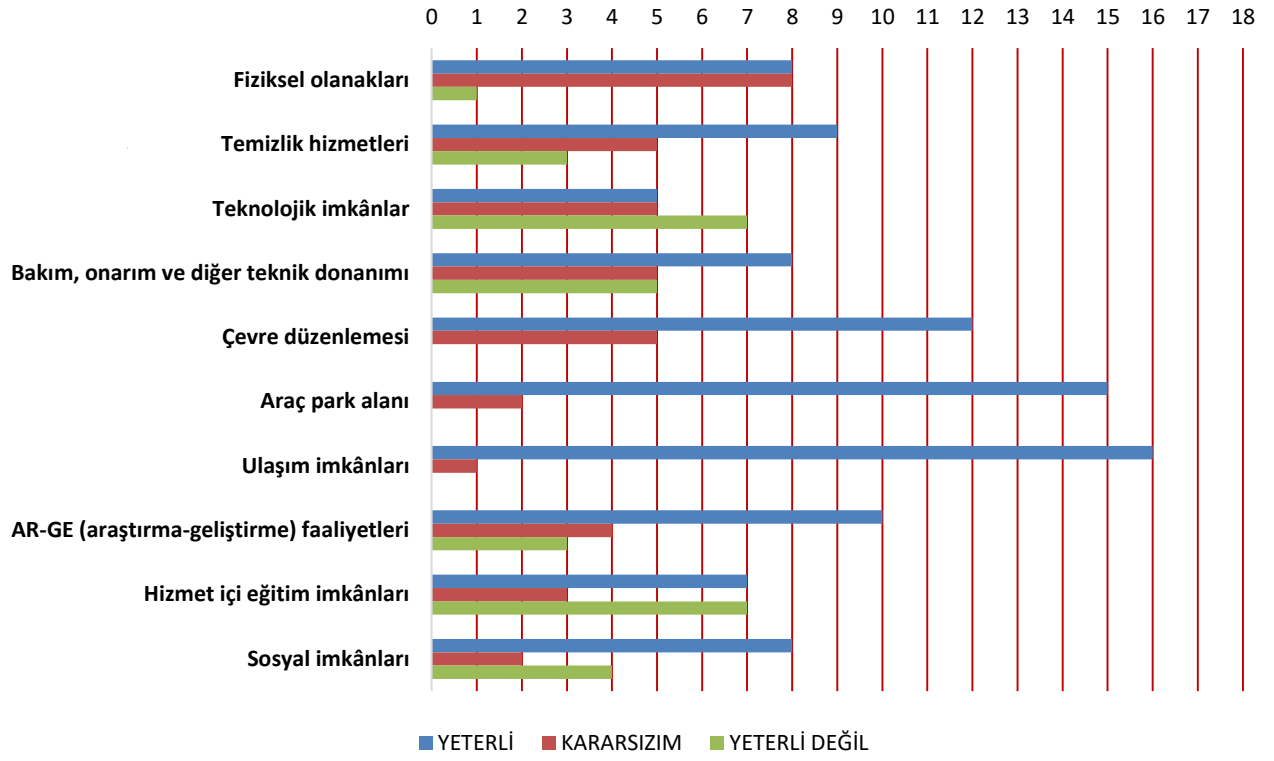
Tablo 4 Paydaş Görüşlerinin Alınmasına İlişkin Çalışmalar

PAYDAŞ ADI	YÖNTEM	SORUMLU	ÇALIŞMA TARİHİ	RAPORLAMA VE DEĞERLENDİRME SORUMLUSU
İlçe MEM Yöneticileri	Mülakat, Toplantı	Strateji Geliştirme Kurulu Bşk.	01.05.2023-22.05.2023	S. P. Hazırlama Ekibi
Diğer Eğitim Kurumu Yöneticileri	Mülakat	Strateji Geliştirme Kurulu Bşk.	01.05.2023-22.05.2023	S. P. Hazırlama Ekibi
Öğretmenlerimiz	Anket, Toplantı	S. P. Ekibi	01.05.2023-22.05.2023	S. P. Hazırlama Ekibi
Öğrencilerimiz	Anket	S. P. Ekibi	01.05.2023-22.05.2023	S. P. Hazırlama Ekibi
Velilerimiz	Anket	S. P. Ekibi	01.05.2023-22.05.2023	S. P. Hazırlama Ekibi
Personelimiz	Anket, Toplantı	S. P. Ekibi	01.05.2023-22.05.2023	S. P. Hazırlama Ekibi
Yöneticilerimiz	Anket, Toplantı	S. P. Ekibi	01.05.2023-22.05.2023	S. P. Hazırlama Ekibi

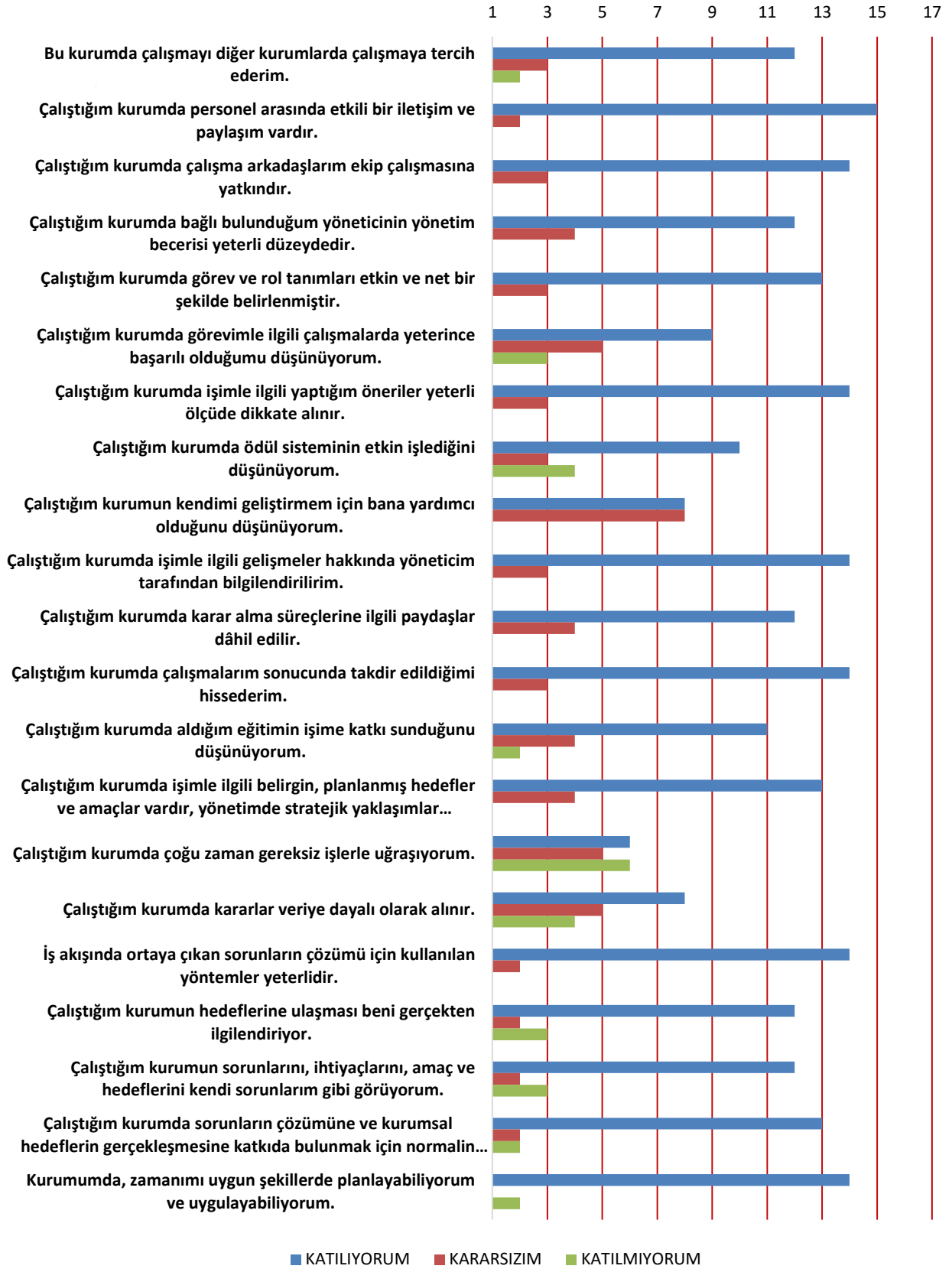
Yönetici, Öğretmen ve Personel İç Paydaş Anketi Sonuçları



Şekil 3. B. Lütfen görev yaptığınız kurumu; kurumun fiziki yapısı ve sunduğu olanaklar açısından yeterlilik durumuna göre değerlendiriniz.

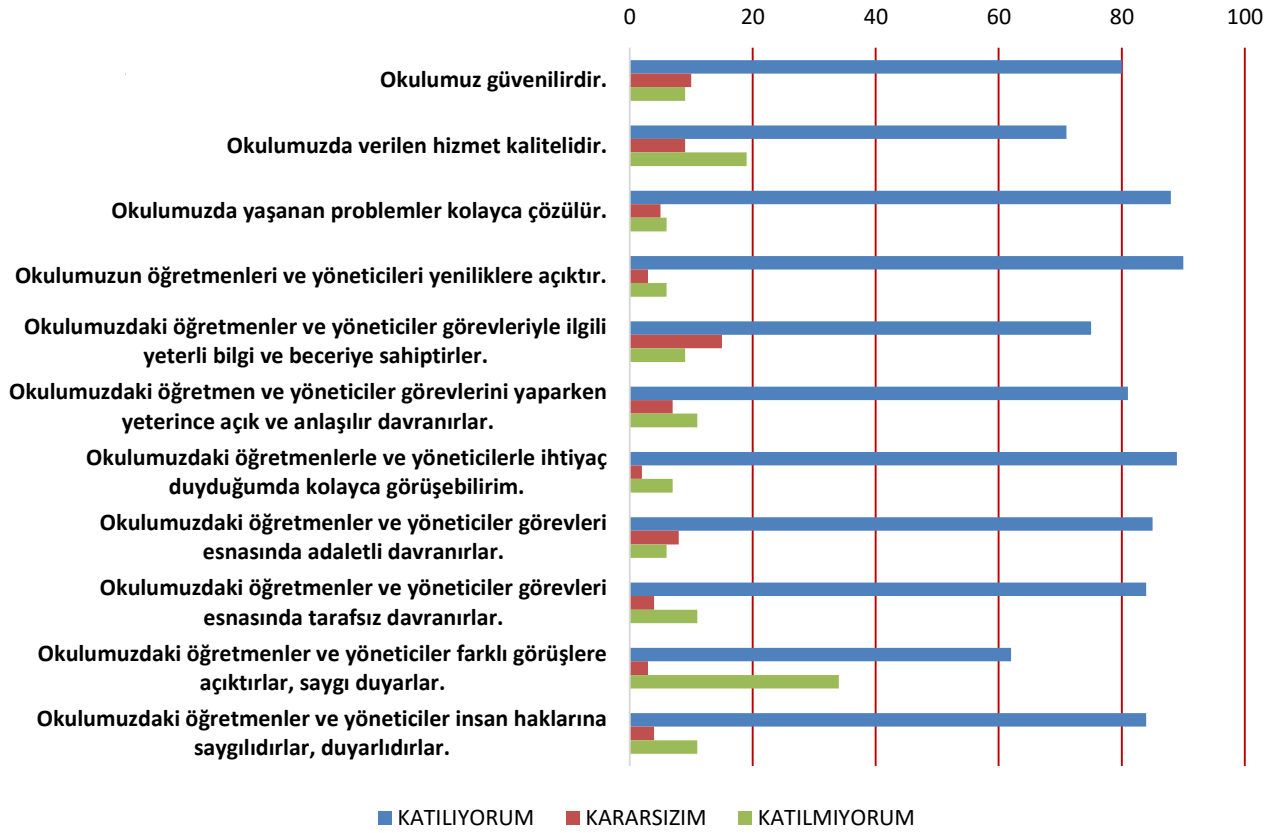


Şekil 4. C. Lütfen görev yaptığınız kurumu; işbirliği ve iletişim yöntemleri, kişisel ve mesleki gelişim, kurumsal kültürün benimsenmesi gibi faktörler açısından aşağıdaki ifadelere uygun olarak değerlendiriniz.

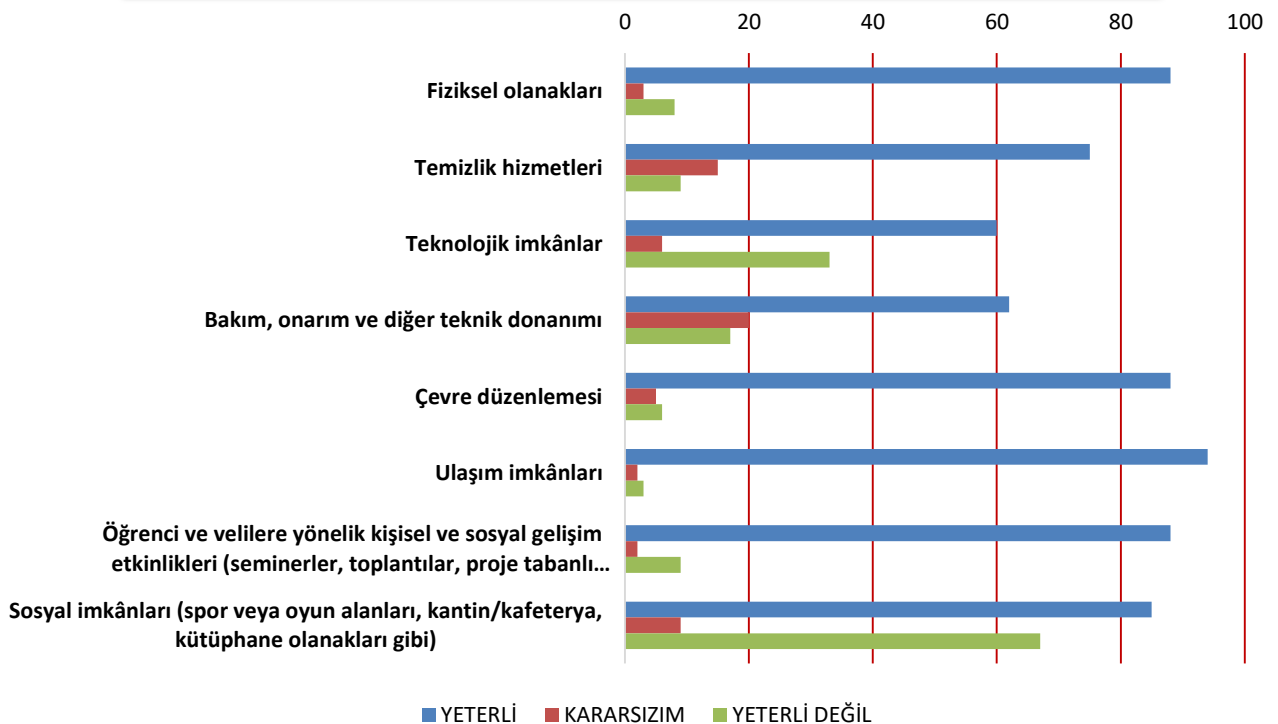


Öğrenci ve Veli İç Paydaş Anketi Sonuçları

Şekil 5. A. Lütfen öğrencisi olduğunuz/öğrencinizin eğitim aldığı kurumun yönetim kültürünü aşağıdaki ifadelere uygun olarak değerlendiriniz.



Şekil 6. B. Lütfen öğrencisi olduğunuz/öğrencinizin eğitim aldığı kurumu; fiziki yapısı ve sunduğu olanaklar açısından yeterlilik durumuna göre değerlendiriniz.



Şekil 7. C. Lütfen öğrencisi olduğunuz/öğrencinizin eğitim aldığı kurumu; işbirliği ve iletişim yöntemleri, kişisel gelişim, kurumsal kültürün benimsenmesi gibi faktörler aşağıdaki ifadelere uygun olarak değerlendiriniz.



E. Kuruluş İçi Analiz

İnsan Kaynakları Yetkinlik Analizi

Tablo 5 Okul Yönetici Sayısı

YÖNETİCİ SAYILARI			
	Müdür	Müdür Başyardımcısı	Müdür Yardımcısı
Norm	1	1	3
Mevcut	1	1	3

Tablo 6 Öğretmen, Öğrenci, Derslik Sayıları

SIRA	ÖĞRENCİ-ÖĞRETMEN-DERSLİK BİLGİLERİ	SAYI
1	Öğrenci Sayısı	135
2	Öğretmen Sayısı	35
3	Derslik Sayısı	10
4	Derslik Başına Düşen Öğrenci Sayısı	13,5
5	Öğretmen Başına Düşen Öğrenci Sayısı	4

Tablo 7 Branş Bazında Öğretmen Norm, Mevcut, İhtiyaç Sayıları

SIRA	BRANŞ	NORM	MEVCUT	İHTİYAÇ
1	Coğrafya Öğretmeni	1	1	0
2	İngilizce Öğretmeni	1	4	0
3	Meslek Dersleri	5	6	0
4	Matematik Öğretmeni	2	2	0
5	Edebiyat Öğretmeni	3	4	0
6	Fizik Öğretmeni	1	2	0
7	Kimya Öğretmeni	1	1	0
8	Biyoloji Öğretmeni	1	1	0
9	Tarih Öğretmeni	2	2	0
10	Beden Eğitimi Öğretmeni	1	1	0
11	Rehber Öğretmeni	1	1	0
12	Felsefe Öğretmeni	1	1	0

Tablo 8 Yardımcı Personel/Destek Personeli Sayısı

SIRA	BRANŞ	NORM	MEVCUT	İHTİYAÇ
1	Memur	1	1	0
2	Destek Personeli	1	0	1
3	Güvenlik Görevlisi	0	0	1

Fiziki Kaynak Analizi

Tablo 9 Okul Binasının Fiziki Durumu

SIRA	KULLANIM ALANI/TÜRÜ	BİNA YAPISAL DURUMU (Tahsisli Binalar Dâhil)	BİNA KAPASİTE DURUMU (Yeterli/Yetersiz)
------	---------------------	---	--

1	Hizmet Binası	Var	Yeterli
2	Personel Lojmanı	0	-
3	Spor Salonu	0	-
4	Kütüphane	1	Yeterli
5	İhata Duvarı	Var	Yeterli
6	Güvenlik Kamerası Sayısı	14	Yeterli
7	Yemekhane	1	Yeterli
8	Asansör-Lift (Engelli)	0	-
9	Rampa (Engelli)	Var	Yeterli

Tablo 10 Teknoloji ve Bilişim Altyapısı

TEKNOLOJİ VE BİLİŞİM ALTYAPISI	
Etkileşimli akıllı tahta sayısı	10
Tablet sayısı	0
İnternet altyapısı	Var
Bilgisayar/bilişim teknolojileri sınıfı/laboratuvarı sayısı	Yok
Fotokopi makinesi sayısı	2
EBYS kullanımı	Var
Bilişim Teknolojileri/Bilişim Teknolojileri Rehber Öğretmeni sayısı	0
Elektronik dilek, istek, öneri sisteminin kullanımı	Var
SMS bilgilendirme sistemi kullanımı	Var
MEB tarafından sağlanan resmi internet sitesinin kullanımı	Var
Resmi elektronik posta adresinin kullanımı	Var

Mali Kaynak Analizi

Tablo 11 Tahmini Kaynaklar (TL)

Müdürlüğümüzün 2024-2028 dönemindeki nakdi kaynakları, tasarruf tedbirleri de dikkati alınarak tahmini hesaplanmış ve tabloda sunulmuştur.

KAYNAKLAR	2024	2025	2026	2027	2028	Toplam Kaynak
Bütçe Dışı Fonlar (Okul Aile Birliği)	2000	2250	2500	2750	3000	12500
Diğer (Ulusal ve Uluslararası Hibe Fonları vb.)	0	0	0	0	0	0
TOPLAM	2000	2250	2500	2750	3000	12500

F. GZFT Analizi

İç ve dış paydaşlarımıza yönelik yaptığımız öğretmenler kurulu toplantıları, zümre öğretmenler kurulu toplantıları, şube öğretmenler kurulu toplantıları, veli toplantıları, odak grup görüşmeleri, ev-işyeri ziyaretleri, iç paydaş anketi vb. çalışmalarla birlikte dış paydaşlarımıza yönelik yaptığımız toplantılar, yüz yüze görüşmeler/mülakat vb. çalışmalardan elde edilen sonuçlara göre kurumumuzun GZFT Analizi yapılmıştır. GZFT Analizi yapılırken ayrıca öğretmen nöbet defteri kayıtları, yazılı, sözlü veya elektronik dilek, öneri, şikayet sistemleri, önceki plan dönemine ait tespitler, kurumsal raporlar, kurumsal istatistikler, bilimsel makaleler, tezler ve raporlardan yararlanılmıştır. GZFT Analizi sonucunda kurumsal düzeyde güçlü ve zayıf yönlerimiz ile kurumumuz için önem arz eden fırsat ve tehditler listelenmiştir.

Tablo 12 GZFT Listesi

İÇ ÇEVRE	GÜÇLÜ YÖNLER	<ul style="list-style-type: none">• Kadın velilerimizin, eğitim faaliyetlerine beklenen düzeyde katılım sağlaması• İl ve İlçe MEM tarafından yürürlüğe konan çalışmaların sahiplenilmesi• Öğrenci ve personel işleri ile eğitim öğretim faaliyetlerinin mevzuata uygun olarak yürütülmesi• Bilgi edinme, halkla ilişkiler sürecinin mevzuatın belirlediği yasal sürede gerçekleşmesi• İletişim ve yazışma süreçlerinin aksatılmadan gerçekleşmesi• Öğrenci velilerimizin okul civarında ikamet etmesi• Personelimizin işbirliği içerisinde çalışması• Kurumsal kültürün gelişmiş olması• Taşınmalı eğitim iş ve işlemlerinin aksatılmadan yürütülmesi• Destek odası, kütüphane, yemekhane bulunması
	ZAYIF YÖNLER	<ul style="list-style-type: none">• Kazandırılan davranışların aile ortamında devam ettirilmemesi• Öğrenci başarısı söz konusu olduğunda, velilerimizin ders notlarını davranış eğitiminden ön planda tutulması• Öğrenci velilerinin eğitimcilere yönelik müdahale alanlarının fazla olması, eğitimcilerde mental yorgunluğa neden olması• Veli toplantılarına genel katılım oranlarının beklenen düzeyde olmaması• Özel eğitim hizmetlerinden yararlanması gereken velilerin önyargıları, çevresel etmenlerden kaynaklanan çekinceleri• Okul ve kurumlarda veli görüşme randevu sisteminin bulunmaması, velilerin ders saatlerinde görüşme talepleri• Okul-Aile Birliklerinin, iş ve işlemlerinin okul yönetimince yüklenilmek zorunda kalınması• Okulumuza, diğer okullarda uyum problemi yaşayan öğrencilerin nakil talepleri
DIŞ ÇEVRE	FIRSATLAR	<ul style="list-style-type: none">• Öğretmen, yönetici ve personel normu doluluk oranının yüksek olması• Okulumuzun ilçe merkezinde bulunması• Sınıf öğretmeni ve branş öğretmeni ihtiyacının olmaması• Okulumuzun Aydın-İzmir karayoluna yakın olması, ulaşım kolaylığı• Kültürel ve demografik çeşitlilik• Okul bölgesinin sanayi bölgesine yakın olması
	TEHDİTLER	<ul style="list-style-type: none">• Bağımsız bir binaya sahip olmamamız• Aile gelir düzeyinin genel olarak düşük olması• Velilerimizin çoğunlukla geçici işlerde çalışması, düzenli gelirlerinin olmaması• Eğitim faaliyetleri Ar-Ge çalışmalarına bütçe ayırlamaması• Yerel maddi destek bulmakta yaşanan güçlükler• İş kaygısı nedeniyle velilerin eğitim faaliyetlerine genel katılım oranlarının düşük olması• Bilimsel, teknolojik temalı çalışmalar için maddi kaynak temininde güçlük yaşanması• Mevzuat ve paydaş beklentileri arasında yaşanan uyumsuzluk• Güvenlik görevlisi bulunmaması• Taşınmalı eğitim öğrencilerinin bulunması

G. Tespitler ve İhtiyaçların Belirlenmesi

Tablo 13 Tespitler ve İhtiyaçlar

GELİŞİM/ SORUN ALANLARI	TESPİTLER VE İHTİYAÇLAR
<ul style="list-style-type: none">• İl, İlçe ve Okul St. Planlarında bütünlük olmaması	<ul style="list-style-type: none">• İl, İlçe ve Okul hedefleri ve göstergelerinde bütünlük sağlanması
<ul style="list-style-type: none">• Müdürlüğümüzün hizmetlerini mevzuattaki hükümlere uygun olarak yürütmektedir.• Tabi olduğumuz mevzuatın kapsamı, Müdürlüğümüzün yetkilerini çeşitlendirmekle birlikte sınırlamaktadır.• Kurumsal kültürümüz, mevzuatta sık yaşanan değişikliklere hazırlıklı olmasına rağmen öğrenci ve velilerimizden oluşan paydaşlarımız, yeni ve farklı çalışmalara uyuma direnç göstermektedir.• Mevzuat itibarıyla öğrenci velilerinin eğitim faaliyetlerine müdahale alanını sınırlandıran herhangi bir mekanizma bulunmamaktadır.	<ul style="list-style-type: none">• Diğer kurumlarla işbirliğinde, yetki alanının genişletilmesi• Mevzuat itibarıyla Okul Müdürlerinin yetkilerinin artırılması• Eğitim uygulamaları konusunda ulusal düzeyde tanıtım çalışmaları yaparak öğrenci ve velilerinin bilgilendirilmesi• Mevzuatta ihtiyaç duyulan değişikliklerde “yenileme” çalışmaları yerine “güncelleme” çalışmalarına yer verilmesi• Öğrenci velilerinin eğitim faaliyetlerine müdahale alanlarının sınırlandırılması için yasal tedbirlerin alınması• Mevzuatın, çalışanların kendilerini güvende hissedebileceği şekilde yeniden düzenlenmesi
	<ul style="list-style-type: none">• Stratejik Plan Hazırlama, Stratejik Yönetim Süreci ile ilgili diğer iş ve işlemler• Stratejik Plan hedef ve göstergelerinin üst politika belgelerindeki ilke ve prensiplere uygun hazırlanması
<ul style="list-style-type: none">• Paydaş türü fazladır, paydaşlarımızın kurumumuzdan beklentileri farklı ve çok çeşitlidir	<ul style="list-style-type: none">• Paydaşların idareden beklentilerinin faaliyet alanlarıyla uyumu sağlanması, plan döneminde kurumsal faaliyetler hakkında paydaşlara düzenli bilgilendirme yapılması
<ul style="list-style-type: none">• Çalışanlarımızın her biri farklı türden yeterliliklere sahiptir	<ul style="list-style-type: none">• Çalışanlarımızın her alanda bilgi sahibi olması için hizmet içi eğitim faaliyetleri düzenlenmesi
<ul style="list-style-type: none">• Kurumsal kültürümüz gelişmiş durumdadır. Kurum içi iletişim gelişmiştir, halkla ilişkiler sağlıklı bir şekilde yürütülmektedir.• Eğitim faaliyetlerine kadın velilerimizin katılım oranları yüksektir fakat genel katılım oranları beklenen düzeyde değildir	<ul style="list-style-type: none">• Eğitim-öğretim faaliyetlerine genel katılım oranlarının yükseltilmesi
<ul style="list-style-type: none">• Bilişim Teknolojileri Öğretmenimiz bulunmamaktadır	<ul style="list-style-type: none">• Kadrolu Bilişim Teknolojileri Öğretmeni ihtiyacı
<ul style="list-style-type: none">• Kurumumuza ait ödenek kaleminin bulunmaması• Ailelerin gelir düzeyi düşük olduğundan okul-aile birliğine az miktarda bağış yapılmaktadır• Okul-aile birliği iş ve işlemleri okul yöneticileri tarafından üstlenilmektedir	<ul style="list-style-type: none">• Harcama planlamalarında mali kaynaklarda meydana gelecek öngörülemeyen değişikliklerin dikkate alınması• İlkokullara ödenek ayrılması

3. BÖLÜM: GELECEĞE BAKIŞ

A. Misyon, Vizyon ve Temel Değerler

MİSYONUMUZ

Milli kültür ve evrensel değerler ışığında dinini öğrenen, öğrendiklerini hayat geçiren, akılcı ve bilimsel düşünen, yüksek karakterli ve nitelikli gençler yetiştirmektedir.

VİZYONUMUZ

*Ülkemiz ve dünya geleceğinin inşasına katkı sağlayan, kültürel mirası değerlendirebilen, yaşanan hayatı yorumlayabilen, problemlere çözüm üretebilen, mesleğinde önder, saygılı, sorumlu ve ahlaklı bireyleri yetiştiren **Örnek, öncü, lider bir okul olmaktadır.***

TEMEL DEĞERLERİMİZ

- *Fırsat eşitliği*
- *Kültürel ve sanatsal duyarlılık*
- *İnsan, toplum, bilim ve çevre duyarlılığı*
- *Din, ahlak ve değerlere bağlılık*
- *Hukuk ve adalet*
- *Katılımcılık ve istişare kültürü*
- *Tarafsızlık, hesap verebilirlik ve şeffaflık*
- *Sorumluluk*
- *Vatanseverlik*
- *Liyakat*

B. Stratejik Amaçlar

Tablo 14 Stratejik Amaçlar, Hedefler

AMAÇ 1 (A1)	Öğrencilerin eğitim ve öğretime etkin katılımlarıyla ortaöğretim sürecini tamamlamaları sağlanacaktır.
Hedef 1.1 (H1.1)	Öğrencilerin okula erişim, devam ve okulu tamamlama oranları artırılabacaktır.
AMAÇ 2 (A2)	Öğrencilerin kaliteli eğitime erişimleri fırsat eşitliği temelinde artırılarak bilişsel, duyuşsal ve fiziksel olarak çok yönlü gelişimleri sağlanacak ve temel hayat becerilerini edinmiş öğrenciler yetiştirilecektir.
Hedef 2.1 (H2.1)	Öğrencilerin bilimsel, kültürel, sanatsal, sportif ve toplum hizmeti alanlarında ders dışı etkinliklere katılım oranı artırılabacaktır.
AMAÇ 3 (A3)	Öğrencilerin ilgi, istidat ve kabiliyetlerini geliştirerek gerekli bilgi, beceri, davranışlar ve birlikte iş görme alışkanlığı kazandırılacak, hayata hazırlanmaları ve bir mesleğe sahip olmaları sağlanacaktır.
Hedef 3.1 (H3.1)	Bir üst öğrenime yerleşen öğrenci sayısı artırılabacaktır.
AMAÇ 4 (A4)	Kurumun insan kaynağı kapasitesini geliştirerek ulusal ve uluslararası standartlara uygun eğitim hizmeti sunulacaktır.
Hedef 4.1 (H4.1)	Okul aile işbirliği sağlanarak kurum kültürü geliştirilecektir.
AMAÇ 5 (A5)	Eğitim ortamlarının fiziki imkânları geliştirilecektir.
Hedef 5.1 (H5.1)	Okulların niteliğini arttıracak uygulama ve çalışmalara yer verilecektir.

C. Stratejik Hedefler, Performans Göstergeleri, Stratejiler

AMAÇ (A1)	Öğrencilerin eğitim ve öğretime etkin katılımlarıyla ortaöğretim sürecini tamamlamaları sağlanacaktır.								
HEDEF (H1.1)	Öğrencilerin okula erişim, devam ve okulu tamamlama oranları artırılacaktır.								
Performans Göstergesi (PG)	Hedefe Etkisi (%)	Başlangıç Değeri (2023)	2024	2025	2026	2027	2028	İzleme Sıklığı	Raporlama Sıklığı
PG 1.1.1. Bir eğitim ve öğretim yılında devamsızlık süresi 20 günden (mazeretli ve mazeretsiz) fazla olan öğrenci oranı (%)	80	40	35	30	25	20	15	6 AY	6 AY
PG 1.1.2. Bir eğitim ve öğretim yılında sınıf tekrar eden öğrenci oranı (%)	40	30	25	20	15	10	5	6 AY	6 AY
PG 1.1.3. Bir eğitim ve öğretim yılında örgün eğitimden ayrılan öğrenci oranı (%)	50	35	32	30	26	20	16	6 AY	6 AY
PG 1.1.4. Okula kayıt yaptıranların mezun olma oranı (%)	50	80	85	87	89	92	95	6 AY	6 AY
PG 1.1.5 Bir eğitim ve öğretim yılında destekleme ve yetiştirme kurslarına (DYK) kayıt yaptıran öğrenci oranı (%)	55	40	45	50	55	60	65	6 AY	6 AY
PG 1.1.6 Destekleme ve yetiştirme kurslarına (DYK) kayıt yaptıranların kursları tamamlama oranı	50	40	45	50	55	60	65	6 AY	6 AY
KOORDİNATÖR BİRİM	Öğretmenler Kurulu								
İŞ BİRLİĞİ YAPILACAK BİRİM(LER)	Zümre Öğretmenler Kurulu								
RİSKLER	Öğrenci devamsızlığı								
STRATEJİLER	<p>S1 Öğrencilerin devamsızlık nedenleri belirlenecek, öğrenci ve veli iş birliğiyle bu nedenleri ortadan kaldırmaya yönelik çalışmalar yürütülecektir.</p> <p>S2 Öğrenci devamsızlığının olumsuz etkilerini azaltmaya yönelik eksik kazanımların giderilmesi, sosyal etkinlikler, uzaktan öğrenme olanaklarına ilişkin farkındalık çalışmaları gibi telafi tedbirleri alınacaktır.</p> <p>S3 Okul ortamının öğrenciler için cazip hale gelmesini sağlayacak sosyal, sportif vb. imkânlar artırılacaktır.</p> <p>S4 Sınıf tekrarı nedenleri araştırılarak buna yönelik önleyici tedbirler geliştirilecektir.</p> <p>S5 DYK kurslarına devamsızlık nedenleri araştırılarak devamsızlığı azaltacak çalışmalar yapılacaktır.</p> <p>S6 Öğrencilerin örgün eğitimden ayrılma nedenleri araştırılıp okul kaynaklı nedenlerin ortadan kaldırılmasına yönelik tedbirler alınacaktır.</p> <p>S7 Özel eğitim ihtiyacı olan öğrencilerin uygun alanda eğitim alabilmeleri için rehberlik ve yönlendirme faaliyetleri yapılacaktır.</p> <p>S8 Öğrencilerin okula, okul kültürüne ve eğitim alacakları alana uyumunu güçlendirmek için çalışmalar yürütülecektir.</p>								
MALİYET TAHMİNİ	20000 TL								
TESPİTLER	Devamsızlıkların günlük takibi ve veliye ulaştırılması								
İHTİYAÇLAR	SMS programı								

AMAÇ (A2)	Öğrencilerin kaliteli eğitime erişimleri fırsat eşitliği temelinde artırılarak bilişsel, duyuşsal ve fiziksel olarak çok yönlü gelişimleri sağlanacak ve temel hayat becerilerini edinmiş öğrenciler yetiştirilecektir.									
HEDEF (H2.1)	Öğrencilerin bilimsel, kültürel, sanatsal, sportif ve toplum hizmeti alanlarında ders dışı etkinliklere katılım oranı artırılabacaktır.									
Performans Göstergesi (PG)	Hedefe Etkisi (%)	Başlangıç Değeri (2023)	2024	2025	2026	2027	2028	İzleme Sıklığı	Raporlama Sıklığı	
PG.2.1.1 Okulda bir eğitim ve öğretim döneminde bilimsel, kültürel, sanatsal ve sportif alanlarda en az bir faaliyete katılan öğrenci oranı (%)	30	60	63	66	69	72	75	6 AY	6 AY	
PG.2.1.2 Bir eğitim ve öğretim yılında en az iki sosyal sorumluluk ve toplum hizmeti çalışmalarına katılan öğrenci oranı (%)	20	30	32	34	36	38	40	6 AY	6 AY	
PG.2.1.3 Bir eğitim ve öğretim yılında yerel, ulusal ve uluslararası proje, yarışma vb. etkinliklere katılan öğrenci oranı (%)	20	70	72	74	76	78	80	6 AY	6 AY	
PG.2.1.4 Okulda bir eğitim ve öğretim yılında geleneksel çocuk oyunları alt başlığında en az bir faaliyete katılan öğrenci oranı (%)	30	17	19	21	23	25	27	6 AY	6 AY	
KOORDİNATÖR BİRİM	Öğretmenler Kurulu									
İŞ BİRLİĞİ YAPILACAK BİRİM(LER)	Okul Aile Birliği									
RİSKLER	Etkinlikler için maddi destek ve işbirliği sağlanamaması Okul bahçelerinin genellikle betonarme zeminden oluşması İlçeler arasında mevcut mesafenin uzak olması Proje tabanlı çalışmaların belirli (odak) hedef kitleye yönelik hazırlanmaması, geneli kapsamaması Re'sen uygulanan tekrar niteliğindeki proje çalışmaları									
STRATEJİLER	S1 Her bir öğrencinin bir kulüp faaliyetinde aktif olarak yer alması sağlanarak kulüp faaliyetlerinin etkinliği artırılabacaktır. S2 Öğrencilerin seviyelerine uygun olarak toplumsal sorunların çözümüne katkı sağlamak ve farkındalık oluşturmak amacıyla afet ve acil durum, çevre, eğitim, spor, kültür ve turizm, sağlık ve sosyal hizmetler alanlarında toplum hizmeti faaliyetlerine katılımları artırılabacaktır. S3 Okul bünyesinde yarışmalar düzenlenecektir. S4 Diğer kurum ve kuruluşlarla iş birliği içerisinde yürütülen bilimsel, sosyal, kültürel, sanatsal ve sportif alanlardaki faaliyetler artırılabacaktır. S5 Öğrenci seviyesi ve öğretim programı kazanımlarına uygun olarak geleneksel çocuk oyunları ders içi etkinliklerde kullanılacaktır.									
MALİYET TAHMİNİ	40000 TL									
TESPİTLER	Bilimsel, kültürel, sanatsal ve sportif faaliyetler için maddi kaynak ve materyal gereksinimi bulunmaktadır. Niteliksel açıdan işbirliği yapılacak kurum sayısı yeterli değildir. Belirlenmiş programı olan ve süreç odaklı ve ulusal veya uluslararası çalışmalara yeterli düzeyde katılımcı sağlanamamaktadır. Yürütülen her çalışma "proje" olarak adlandırılmakta, önyargılara sebep olmaktadır. Proje tabanlı çalışmaların çoğunluğu odak hedef kitleye hitap etmemekte, tüm gurupları kapsamaktadır. Okullarda yürütülen çalışmalara benzerliği bulunan ve re'sen yürütülen proje çalışmaları tekrar niteliğinde olduğundan emek ve zaman kaybına neden olmakta, proje çalışmalarına katılımında gönüllülüğü azaltmaktadır. Bakanlık, il, ilçe düzeyinde uygulanan proje tabanlı çalışmaların çoğunluğunun "ihtiyaç analizi" yapılmaksızın uygulanması, proje çalışmaları sonucunda "etki analizi" yapılmaması									
İHTİYAÇLAR	Bilimsel, kültürel, sanatsal ve sportif faaliyetler için maddi kaynak sağlanması Proje tabanlı çalışmalardan önce ihtiyaç analizi, çalışma sonrasında etki analizi yapılması Proje çalışması katılımcılarının, çalışmalar öncesinde hazırlık, amaç-hedef belirleme stratejileri, risk değerlendirmesi, uygulama, izleme-değerlendirme vb. süreçler ve ilgili kavramlar hakkında bilgi edinmesi									

AMAÇ (A3)	Öğrencilerin ilgi, istidat ve kabiliyetlerini geliştirerek gerekli bilgi, beceri, davranışlar ve birlikte iş görme alışkanlığı kazandırılacak, hayata hazırlanmaları ve bir mesleğe sahip olmaları sağlanacaktır.								
HEDEF (H3.1)	Bir üst öğrenime yerleşen öğrenci sayısı artırılabacaktır.								
Performans Göstergesi (PG)	Hedefe Etkisi (%)	Başlangıç Değeri (2023)	2024	2025	2026	2027	2028	İzleme Sıklığı	Raporlama Sıklığı
PG 3.1.1 Alanında bir üst öğrenime yerleşen öğrenci oranı	50	25	30	32	40	45	50	6 AY	6 AY
PG 3.1.2 Ön lisans programlarına yerleşen öğrenci oranı	50	25	30	32	40	45	50	6 AY	6 AY
PG 3.1.3 Lisans programlarına yerleşen öğrenci oranı	50	15	20	22	30	40	50	6 AY	6 AY
KOORDİNATÖR BİRİM	Rehberlik Yürütme Kurulu								
İŞ BİRLİĞİ YAPILACAK BİRİM(LER)	Zümre Öğretmenler Kurulu								
RİSKLER	Üniversiteye Yerleştirme Kontenjanlarının Oranının Az Olması								
STRATEJİLER	S1. Destekleme ve yetiştirme kurslarıyla öğrencilerin genel bilgi ve kültür derslerindeki yeterlilikleri arttırılacaktır. S2. Dijital platformlarla öğrenciler akademik anlamda desteklenecektir. S3. Öğrencileri ilgi, yetenek ve ihtiyaçları doğrultusunda bir üst öğrenim programına hazırlayacak mesleki ve eğitsel rehberlik faaliyetleri yürütülecektir.								
MALİYET TAHMİNİ	20000 TL								
TESPİTLER	Meslek ve üniversite tanıtımlarının yapılması								
İHTİYAÇLAR	Tercih programlarının güncel olması								

AMAÇ (A4)	Kurumun insan kaynağı kapasitesini geliştirerek ulusal ve uluslararası standartlara uygun eğitim hizmeti sunulacaktır.								
HEDEF (H4.1)	Okul aile işbirliği sağlanarak kurum kültürü geliştirilecektir.								
Performans Göstergesi (PG)	Hedefe Etkisi (%)	Başlangıç Değeri (2023)	2024	2025	2026	2027	2028	İzleme Sıklığı	Raporlama Sıklığı
PG 4.1.1 Bir eğitim öğretim yılında en az 1 hizmetiçi eğitime katılan öğretmen oranı (re'sen düzenlenenler dahil)	10	100	100	100	100	100	100	6 AY	6 AY
PG 4.1.2 Bir eğitim öğretim yılında proje tabanlı çalışmalardan herhangi birinde aktif görev alan öğretmen oranı	25	0	5	10	15	20	25	6 AY	6 AY
PG 4.1.3 Veli toplantılarına katılım oranı	25	50	54	58	62	66	70	6 AY	6 AY
PG 4.1.4 Yazılı veya elektronik ortamda kuruma yapılan dilek, istek, şikâyet, görüş, öneri sayısı	10	1	1	0	0	0	0	6 AY	6 AY
PG 4.1.5 Velilere yönelik yapılan eğitici, bilgilendirici etkinliklere veli katılım oranı (veli toplantıları hariç)	30	25	30	35	40	45	50	6 AY	6 AY
KOORDİNATÖR BİRİM	Öğretmenler Kurulu								
İŞ BİRLİĞİ YAPILACAK BİRİM(LER)	Zümre Öğretmenler Kurulu								
RİSKLER	S1 Eğitim faaliyetlerine çoğunlukla az sayıdaki gönüllü öğretmenin katılması, eğitime katılacak öğretmenlerin görevlendirmelerinin çoğunlukla resen yapılması S2 Şikâyet sahiplerinin, şikâyet edilebilecek konular hakkında hukuki altyapılarının yetersiz olması S3 Velilerin, yaşanan her sorunda ilgili kişi veya kurum yerine şikâyet yöntemlerine başvurması S4 Şikâyet mekanizmalarının sayı ve çeşitlilik itibarıyla fazla olması								
STRATEJİLER	Hizmet içi eğitim faaliyetlerinden öğretmen ve yöneticilerin görüşleri alınacak Kurumsal kültürün oluşturulması için okul-aile ilişkilerinde etkin işbirliği yöntemleri geliştirilecek								
MALİYET TAHMİNİ	30000 TL								
TESPİTLER	Hizmet içi eğitim faaliyetleri çoğunlukla resen düzenlenmektedir Hizmet içi eğitim faaliyetleri ders saatlerinin dışında düzenlendiği için katılımcılarda isteksizliğe sebep olmaktadır.								
İHTİYAÇLAR	Paydaş görüşlerinin değerlendirilmesi, işbirliğinin geliştirilmesi								

AMAÇ (A5)		Eğitim ortamlarının fiziki imkânları geliştirilecektir.								
HEDEF (H5.1)		Okulların niteliğini arttıracak uygulama ve çalışmalara yer verilecektir.								
Performans Göstergesi (PG)	Hedefe Etkisi (%)	Başlangıç Değeri (2023)	2024	2025	2026	2027	2028	İzleme Sıklığı	Raporlama Sıklığı	
PG 5.1.1 Okulda/kurumda iyileştirilmesi gereken fiziki mekân sayısı	30	0	0	0	0	0	0	6 AY	6 AY	
PG 5.1.2 Okulda düzenleme yapılan öğrenci ve öğretmenlerin kullanımına yönelik sosyal alan sayısı (oyun, dinlenme, spor, okuma, yeme-içme alanları)	70	5	6	7	8	9	10	6 AY	6 AY	
KOORDİNATÖR BİRİM	Okul Aile Birliği									
İŞ BİRLİĞİ YAPILACAK BİRİM(LER)	Öğretmenler Kurulu									
RİSKLER	Tasarruf tedbirleri Ödenek veya harcama taleplerinin karşılanamaması İyileştirilen alanların aktif kullanılmaması									
STRATEJİLER	S1 Fiziki mekânların iyileştirilmesi için kamu idareleri, belediyeler ve işverenlerle iş birlikleri yapılacaktır. S2 Atölye ve laboratuvarların iyileştirilmesi için sektör ile iş birlikleri yapılacaktır. S3 Okul öğretmenlerinin alanlarında mesleki gelişimlerini ve öğretmenlik yeterliklerini geliştirmek için mahalli ve merkezi düzeyde eğitim almaları sağlanacaktır.									
MALİYET TAHMİNİ	135000									
TESPİTLER	Ülke genelinde yaşanan doğal afetler nedeniyle yatırım kaynağının önemli bölümü öncelikli bölgelere aktarılmaktadır. Yaşanması muhtemel doğal afetler nedeniyle kurum binalarında büyük onarıma veya güçlendirmeye ihtiyaç duyulmaktadır. Kurum bölümlerinin fiziki iyileştirme ve geliştirme çalışmalarına okul aile birliğinden yeterli düzeyde destek sağlanmamaktadır.									
İHTİYAÇLAR	Okul aile birliği desteği sağlanması İyileştirilen alanların eğitim ve öğretim çalışmalarında aktif kullanılması, fayda-maliyet dengesinin sağlanması Öngörülmeyen sebeplerle ortaya çıkabilecek ihtiyaçları karşılayabilmek için merkezi düzeyde eğitime ayrılan bütçenin artırılması									

D. Maliyetlendirme

Tahmini Kaynaklar Analizinden yararlanılarak kurumumuzun 5 yıllık hedeflerine ulaşılabilmesi için planlanan faaliyetlerin Tahmini Maliyet Analizi yapılmıştır.

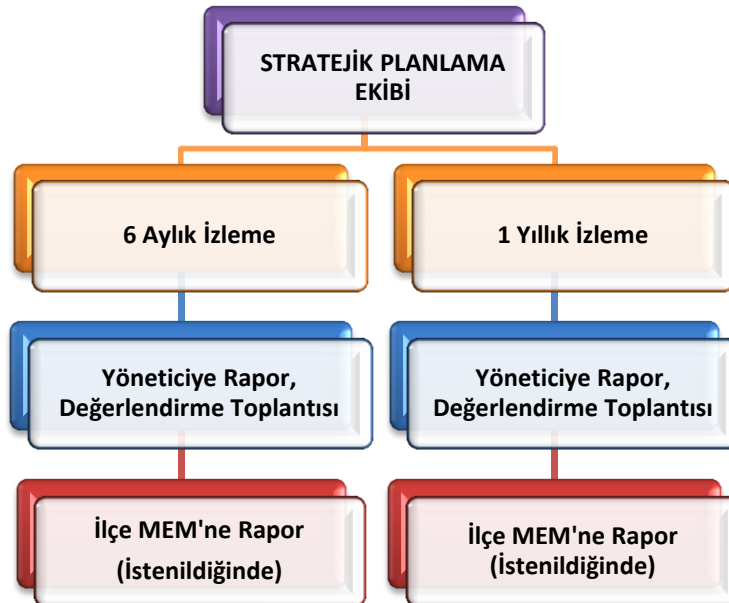
Tablo 15 Tahmini Maliyetler (TL)

Hedefler	2024	2025	2026	2027	2028	Toplam Maliyet
A1	2000	3000	4000	5000	6000	20000
H1.1	2000	3000	4000	5000	6000	20000
A2	6000	7000	8000	9000	10000	40000
H2.1	6000	7000	8000	9000	10000	40000
A3	2000	3000	4000	5000	6000	20000
H3.1	2000	3000	4000	5000	6000	20000
A4	4000	5000	6000	7000	8000	30000
H4.1	4000	5000	6000	7000	8000	30000
A5	15000	21000	27000	33000	39000	135000
H5.1	15000	21000	27000	33000	39000	135000
TOPLAM	29000	39000	49000	59000	69000	245000

E. İzleme ve Değerlendirme

Müdürlüğümüzün 2024-2028 Stratejik Planı İzleme ve Değerlendirme sürecini ifade eden İzleme ve Değerlendirme Modeli hazırlanmıştır. Okulumuzun Stratejik Plan İzleme-Değerlendirme çalışmaları eğitim-öğretim yılı çalışma takvimi de dikkate alınarak 6 aylık ve 1 yıllık sürelerde gerçekleştirilecektir. 6 aylık sürelerde Okul Müdürüne rapor hazırlanacak ve değerlendirme toplantısı düzenlenecektir. İzleme-değerlendirme raporu, istenildiğinde İlçe Milli Eğitim Müdürlüğüne gönderilecektir.

Şekil 8 Stratejik Plan İzleme ve Değerlendirme Modeli



EKLER

Tablo 16 Strateji Geliştirme Kurulu

SIRA	ADI-SOYADI	GÖREVİ	KURULDAKİ GÖREVİ
1	Nural ÇAM	Okul Müdürü	Başkan
2	Ebru SARAÇ	Öğretmen	Üye
3	Selma ŞAHİNLER	Öğretmen	Üye
4	İsmail ÇETİN	Öğretmen	Üye
5	Davut MADRAN	Okul Aile Birliği Başkanı	Üye

Tablo 17 Stratejik Planlama Ekibi

SIRA	ADI-SOYADI	GÖREVİ	EKİPTEKİ GÖREVİ
1	Necmiye AKPINAR	Müdür Yardımcısı	Başkan
2	İsmail TETİK	Öğretmen	Üye
3	Yılmaz UÇAR	Öğretmen	Üye
4	Mehmet Emin KAYALI	Öğretmen	Üye
5	Firdevs DEMİR	Veli	Üye